

Administracyjne źródła danych w badaniach statystycznych rynku pracy w Polsce

Agnieszka Piórek
starszy specjalista
Urząd Statystyczny w Bydgoszczy

Plan prezentacji

1. Specjalizacja Urzędu Statystycznego w Bydgoszczy.
2. Administracyjne źródła danych. Zalety i wyzwania.
3. Wykorzystanie danych administracyjnych w badaniach rynku pracy.
4. Prace nad AZD prowadzone w Urzędzie Statystycznym w Bydgoszczy.
5. Szacowanie wynagrodzeń w oparciu o AZD.
6. Podsumowanie.

Urząd Statystyczny w Bydgoszczy

specjalizacja urzędu - **statystyka rynku pracy**



Wydział Realizacji Badań

wykonuje zadania związane
ze sprawozdawczością



Ośrodek Badań i Analiz Rynku Pracy

koordynuje badania, realizuje
prace metodologiczne i analizuje
nowe źródła danych

Administracyjne źródła danych (AZD)

Dane administracyjne - informacje pochodzące z rejestrów administracyjnych, wykorzystywane wtórnie jako główne lub dodatkowe źródła danych dla badań statystyki publicznej.

Obecnie wykorzystywane w statystyce rynku pracy jako **dodatkowe źródło danych**, służące do uzupełniania braków oraz do szacowania i uogólniania danych.

Zalety administracyjnych źródeł danych

- wykorzystanie AZD w statystyce publicznej rekomendowane przez Eurostat oraz Międzynarodową Organizację Pracy,
- zmniejszenie obciążenia sprawozdawców obowiązkami statystycznymi oraz ograniczenie kosztów badań,
- pozyskanie nowych informacji (w nowych przekrojach) i możliwość prezentowania danych na niższych poziomach agregacji,
- w przyszłości - możliwość stopniowego zastępowania dotychczasowych źródeł danych.

Dane administracyjne - wyzwania

- gestorzy realizują swoje cele, a nie cele statystyki,
- brak pełnej spójności definicyjnej pojęć i zmiennych występujących w rejestrach z tymi, które funkcjonują w statystyce publicznej,
- konieczność ciągłego dostosowywania metodyki do zmian prawnych dotyczących gestorów i gromadzonych przez nich danych.

Dane administracyjne – wyzwania (cd.)

- opracowanie metod transformacji i integracji danych z rejestrów,
- dotrzymanie obowiązujących terminów publikowania wskaźników,
- zapewnienie przestrzegania tajemnicy statystycznej,
- przerwanie ciągłości szeregów czasowych dla wskaźników w przypadku rezygnacji ze sprawozdawczości.

Wykorzystanie AZD w badaniach rynku pracy

Podstawowe wskaźniki rynku pracy możliwe do oszacowania przy pomocy rejestrów administracyjnych:

- pracujący,
- status zatrudnienia,
- przeciętne zatrudnienie,
- przeciętne wynagrodzenie brutto,
- bezrobotni zarejestrowani,
- stopa bezrobocia rejestrowanego.

Wykorzystanie AZD w badaniach rynku pracy (cd.)

Źródło danych:

sprawozdawczość

**dane
administracyjne**



Obiekt obserwacji:

**podmiot gospodarki
narodowej**

osoba

Wykorzystanie AZD w badaniach rynku pracy (cd.)

Podstawowe rejestry:

- Zakład Ubezpieczeń Społecznych (ZUS),
- Kasa Rolniczego Ubezpieczenia Społecznego (KRUS),
- Ministerstwo Rodziny, Pracy i Polityki Społecznej (MRPiPS),
- Ministerstwo Finansów (MF),
- Państwowy Fundusz Rehabilitacji Osób Niepełnosprawnych (PFRON).

Historia prac nad AZD w US Bydgoszcz

- od roku 2009 rozpoznanie możliwych do wykorzystania źródeł danych,
- do roku 2013 brak identyfikatora osoby (np. numer PESEL) w danych przekazywanych przez ZUS uniemożliwiało ustalenie liczby pracujących w głównym miejscu pracy,
- w 2013 roku dokonano pierwszej próby oszacowania liczby pracujących otrzymujących najniższe wynagrodzenie,
- od września 2016 dane ZUS są przekazywane wraz z identyfikatorem osoby.

Praca badawcza

„Opracowanie metodologii i oszacowanie liczby pracujących w gospodarce narodowej według miejsca zamieszkania i głównego miejsca pracy na poziomie powiatów, stopy bezrobocia rejestrowanego na poziomie gmin oraz miar wynagrodzeń brutto na poziomie powiatów”

(listopad 2018)

Praca badawcza (cd.)

- powstała w ramach projektu „Statystyka dla polityki spójności. Wsparcie systemu monitorowania polityki spójności w perspektywie finansowej 2014-2020 oraz programowania i monitorowania polityki spójności po 2020 roku”,
- opracowana przez zespół złożony z pracowników Urzędu Statystycznego w Bydgoszczy oraz pracowników Departamentu Rynku Pracy GUS,
- zebrała i podsumowała dotychczasowe doświadczenia oraz wyznaczyła kierunek dalszych prac,
- uzyskane wyniki potwierdziły wysoką użyteczność danych rejestrowych w badaniach statystycznych rynku pracy.

Kontynuacja prac nad AZD w US Bydgoszcz

- główne założenia metodyczne pozostają bez zmian,
- dostosowywanie metodyki do zmian prawnych,
- rozpoznawanie nowych źródeł danych i pozyskiwanie dodatkowych zmiennych od gestorów,
- szacowanie kolejnych wskaźników,
- publikacja wyników w ramach prac eksperymentalnych.

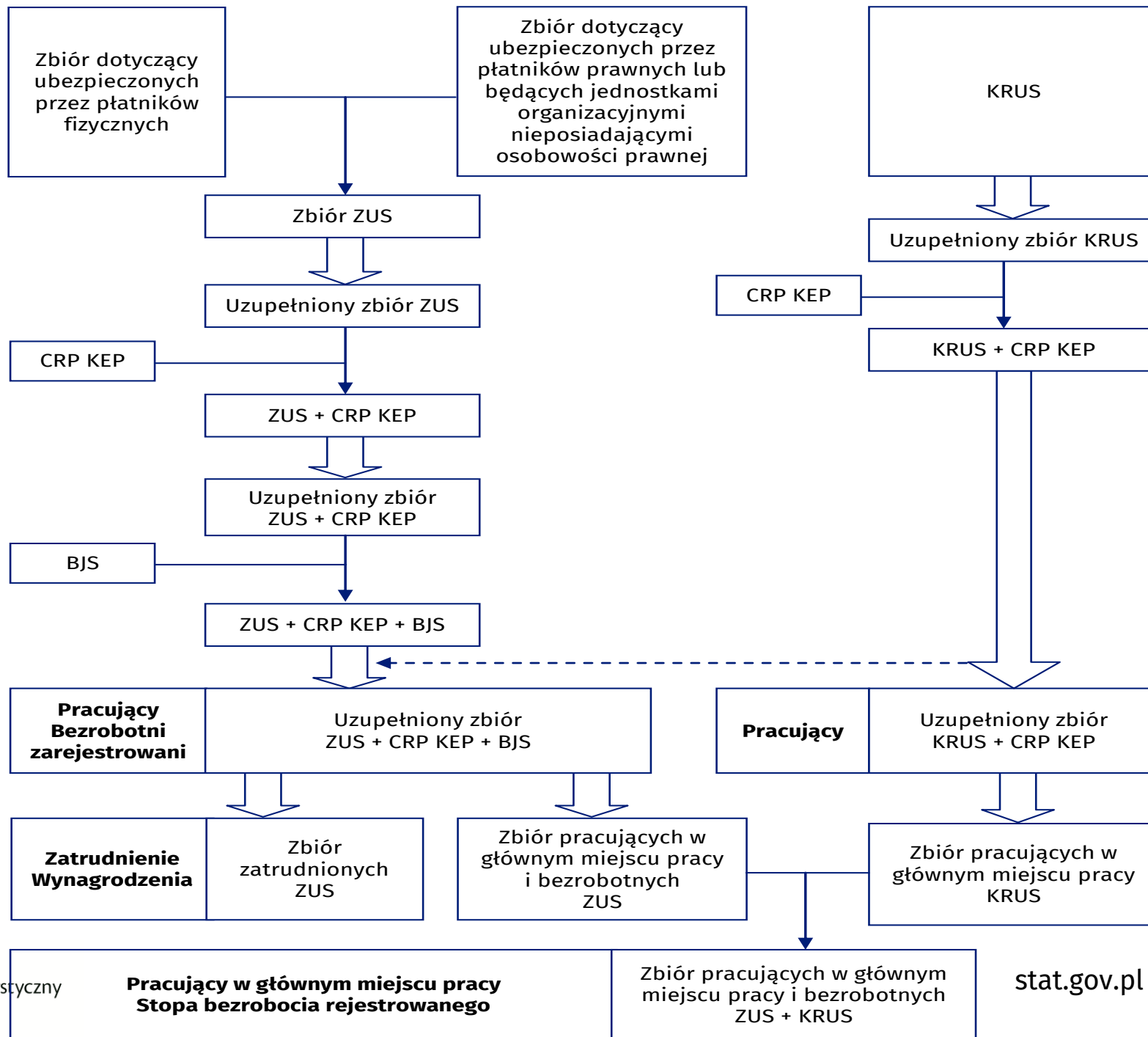
Od danych administracyjnych do danych statystycznych

- podstawa prawna pozyskania danych, czyli Program badań statystycznych statystyki publicznej (PBSSP) i zestaw danych w Systemie Metadanych Statystycznych (SMS),
- przekazanie zbiorów przez gestora do Informatycznej Składnicy Ogólnopolskich Danych Statystycznych (ISODS),
- integracja i standaryzacja zbiorów w Urzędzie Statystycznym w Warszawie,
- udostępnienie zbiorów departamentom GUS i urzędom statystycznym,
- przetwarzanie danych w Urzędzie Statystycznym w Bydgoszczy.

Od danych administracyjnych do danych statystycznych - przykład

Dane o płatnikach i ubezpieczonych pozyskiwane od ZUS za miesiąc referencyjny:

- przekazanie danych przez gestora do ISODS – około **4 tygodnie** po zakończeniu miesiąca referencyjnego,
- udostępnienie danych do przetwarzania – około **10 dni**,
- zakończenie przetwarzania danych i oszacowanie wskaźników w US Bydgoszcz – około **3 tygodnie**.



Pracujący w gospodarce narodowej

- każdy pracujący ma obowiązek opłacania składek na ubezpieczenia społeczne,
- dwa źródła danych o ubezpieczonych – rejestry **KRUS** i **ZUS**,
- kod tytułu ubezpieczenia jako podstawa wyboru pracujących wg ZUS,
- praca główna.

Zatrudnieni i wynagrodzenia

- źródło danych – rejestr **ZUS**,
- zatrudnieni – osoby i etaty,
- wynagrodzenia badane dla zatrudnionych, a nie dla pracujących,
- wynagrodzenia wypłacone w miesiącu referencyjnym, a nie za miesiąc referencyjny.

Wynagrodzenia

- wynagrodzenia szacowane w oparciu o **wysokość podstawy wymiaru składki emerytalno-rentowej**,
- szacowana jest rzeczywista wysokość wynagrodzenia brutto,
- **wynagrodzenie brutto na etat** – wysokość rzeczywistego wynagrodzenia brutto podzielona przez rzeczywisty wymiar etatu,
- możliwość prezentowania miar pozycyjnych (np. mediana, dominanta) oraz miar rozkładu wynagrodzeń (np. współczynnik Giniego),
- wynagrodzenia według cech osoby zatrudnionej (płeć, wiek, adres zamieszkania) oraz cech jej pracodawcy (rodzaj działalności, adres siedziby, wielkość podmiotu).

Wynagrodzenia – wyzwania

- brak informacji o wynagrodzeniach dla pewnych grup zatrudnionych,
- różnice między zakresem składników wynagrodzeń w gospodarce narodowej przyjętym w statystyce publicznej, a przychodem będącym podstawą wymiaru składek na ubezpieczenia emerytalne i rentowe,
- przekroczenie rocznej podstawy wymiaru składek na ubezpieczenia emerytalne i rentowe,
- wynagrodzenie za czas niezdolności do pracy z powodu choroby, finansowane ze środków pracodawcy,
- brak informacji o zawodzie i wykształceniu.

Wynagrodzenia – kontynuacja prac

- od stycznia 2018 r. szacowanie wynagrodzeń także w oparciu o podstawę wymiaru **składki zdrowotnej** oraz wysokość składek na ubezpieczenie emerytalne, rentowe i chorobowe,
- podstawa wymiaru składki zdrowotnej rozwiązaniem w przypadku przekroczenia rocznej podstawy wymiaru składek na ubezpieczenia emerytalne i rentowe lub wystąpienia niezdolności do pracy z powodu choroby, finansowanej ze środków pracodawcy,
- podstawa wymiaru składki zdrowotnej – nadal są wyzwania,
- połączenie informacji o podstawie wymiaru składki emerytalno-rentowej oraz podstawie wymiaru składki zdrowotnej = lepsze oszacowanie wynagrodzeń.

Podsumowanie

- Dane administracyjne są użytecznym źródłem danych dla statystyki publicznej, szczególnie dla badań z zakresu rynku pracy.
- AZD usprawniają realizowane badania i pozwalają na obniżenie ich kosztów.
- Wykorzystanie AZD zmniejsza obciążenia sprawozdawców.
- AZD umożliwiają dostarczanie danych i informacji w wielu przekrojach i na niskich poziomach agregacji.

Urząd Statystyczny w Bydgoszczy

ul. Ks. Stanisława Konarskiego 1-3
85-066 Bydgoszcz
tel. 52 36 69 390
e-mail: A.Piorek@stat.gov.pl

Agnieszka Piórek
starszy specjalista